

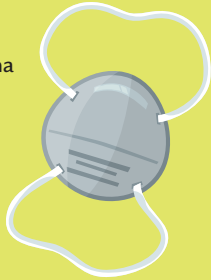


# Los centros de vida asistida pueden prevenir la propagación del **COVID-19**

Departamento de Salud de la Florida • FloridaHealth.gov/COVID-19

## Evite que el COVID-19 entre y salga de su centro.

- **NO PERMITA VISITAS**, excepto para pacientes con atención terminal.
- Restrinja la entrada a los voluntarios y al personal y a los empleados no esenciales.
- Requiera máscaras faciales para cualquier persona a la que se le permita ingresar y para los residentes que deban salir para procedimientos médicos.
- Cancele excursiones, actividades grupales y cenas comunales.



## Identifique las infecciones en el personal y los empleados de forma anticipada.

- El centro debe mantener una lista actualizada de los empleados contratados para poder compartir actualizaciones sobre casos sospechosos o confirmados de COVID-19.
- El personal y los empleados deben someterse a pruebas de detección de fiebre y síntomas respiratorios antes de comenzar y finalizar cada turno.
- El personal y los empleados sintomáticos o enfermos deben usar máscaras faciales e irse directamente a casa.
- El personal y los empleados que presenten síntomas fuera del turno deben informar su estado al centro y, si corresponde, a la agencia de empleo y quedarse en casa.



## Limpie y desinfecte.

El personal del servicio de limpieza debe usar el equipo de protección personal (Personal Protective Equipment, PPE) apropiado. Si no se han implementado políticas, procedimientos ni productos en los centros para la limpieza y la desinfección del ambiente, como mínimo, ponga en práctica o utilice lo siguiente:

- Las recomendaciones provisionales para grupos familiares de los EE. UU. con sospecha/confirmación de enfermedad por coronavirus 2019: [tinyurl.com/vyc9tdv](https://tinyurl.com/vyc9tdv)
- Los desinfectantes registrados en la Agencia de Protección Ambiental (Environmental Protection Agency, EPA): [tinyurl.com/tmo4xgf](https://tinyurl.com/tmo4xgf)



## Identifique los síntomas y maneje las infecciones de los residentes de manera anticipada.

Es posible que un residente con COVID-19 no presente los síntomas típicos: fiebre, tos y falta de aire. Los síntomas atípicos son: malestar reciente o que empeora, diarrea o mareos recientes. **AÍSE INMEDIATAMENTE A CUALQUIER PERSONA CON SÍNTOMAS.**

**DOS VECES POR TURNO:** mida los signos vitales y, si es posible, la oximetría del pulso de los residentes que están enfermos; identifique a los residentes que puedan necesitar ser transferidos a un nivel de atención más alto.

### UNA VEZ POR TURNO, CONTROLE LO SIGUIENTE:

- Fiebre, tos y falta de aire.
- Malestar nuevo o que empeora, mareos nuevos o diarrea.



Informe a los residentes y a sus familias sobre las medidas que está tomando su centro. Una buena comunicación también es una buena atención.

## Si hay algún residente, miembro del personal o empleado con sospecha o confirmación de COVID-19: se recomienda usar el PPE para atender a todos los residentes.

**Las batas y los guantes NO deben usarse para más de un residente.** Si hay escasez, resérvelos para los procedimientos de generación de aerosol; para brindar atención donde hay salpicaduras y aerosoles; y para la atención de alto contacto.



**Las máscaras faciales se pueden usar para atender a varios residentes.** Si hay escasez, resérvelos para el personal de atención directa. Deseche las máscaras faciales cuando estén húmedas o dañadas o si no se puede respirar a través de estas; si se utilizaron durante un procedimiento de generación de aerosol; o si están contaminados con sangre u otros fluidos corporales.

**La protección ocular se puede reutilizar después de la limpieza y desinfección.** Debe reemplazarse cuando está dañada o no se puede ver a través de esta; si se utilizó durante un procedimiento de generación de aerosol; o si está contaminada con sangre u otros fluidos corporales.

El personal y los empleados deben practicar el lavado de manos y el distanciamiento social en **TODAS** las áreas del centro.

